

■当ファンドの仕組みは次の通りです。

商品分類	追加型投資／海外／不動産投資	
信託期間	2014年11月20日から2019年9月13日まで	
運用方針	<p>①主として日本を除く世界各国の取引所に上場または店頭登録されている不動産投資信託証券（REIT、リート）に投資します。</p> <p>②マザーファンドの不動産投資信託証券の運用は、ハイトマン・リアルエステート・セキュリティーズ・エルエルシーが行います。</p> <p>③実質組入外貨建資産については、原則として為替ヘッジを行いません。</p> <p>④当ファンドは、販売会社の提供するラップ口座に係る投資一任契約に基づいて、ラップ口座の資金を運用するためのファンドです。</p>	
主要投資対象	ハイトマン・グローバルREITファンド<ラップ>	損保ジャパンハイトマン・グローバルREITマザーファンド受益証券
	損保ジャパンハイトマン・グローバルREITマザーファンド	日本を除く世界各国の取引所に上場または店頭登録されている不動産投資信託の受益証券または不動産投資法人の投資証券
主な組入制限	ハイトマン・グローバルREITファンド<ラップ>	<p>親投資信託への投資割合には制限を設けません。</p> <p>投資信託証券への実質投資割合には制限を設けません。</p> <p>同一銘柄の投資信託証券への実質投資割合は、信託財産の純資産総額の15%を超えないものとします。</p> <p>株式への直接投資は行いません。</p> <p>外貨建資産への実質投資割合には制限を設けません。</p>
	損保ジャパンハイトマン・グローバルREITマザーファンド	<p>投資信託証券への投資割合には制限を設けません。</p> <p>同一銘柄の投資信託証券への投資割合は、信託財産の純資産総額の15%を超えないものとします。</p> <p>株式への直接投資は行いません。</p> <p>外貨建資産への投資割合には制限を設けません。</p>
分配方針	<p>毎決算時に、原則として以下の方針に基づき分配を行います。</p> <p>①分配対象額の範囲は、経費控除後の繰越分を含めた利子、配当収入と売買益（評価損益を含みます。）等の全額とします。</p> <p>②収益分配金額は、委託会社が基準価額水準等を勘案して決定します。ただし、必ず分配を行うものではありません。</p>	

## 運用報告書（全体版）

# ハイトマン・ グローバルREIT ファンド<ラップ>

第3期（決算日 2017年9月15日）

### 受益者のみなさまへ

平素は格別のご愛顧を賜り厚く御礼申し上げます。  
さて、「ハイトマン・グローバルREITファンド<ラップ>」は、このたび第3期の決算を行いましたので、運用状況をご報告申し上げます。  
今後とも引き続きお引立て賜りますようお願い申し上げます。



損保ジャパン日本興亜アセットマネジメント

東京都中央区日本橋二丁目2番16号 共立日本橋ビル



<http://www.sjnk-am.co.jp/>

お問い合わせ先



クライアントサービス第二部 0120-69-5432

（受付時間 営業日の午前9時～午後5時）

■ 設定以来の運用実績

決 算 期	基 準 価 額			投 組 資 入 証 比 券 率	純 資 産 額
	(分配落)	税 分 配 込 金 期 騰 落 中 率	騰 落 中 率		
(設 定 日) 2014年11月20日	円 10,000	円 —	% —	% —	百万円 0.1
1 期 (2015年 9月15日)	9,916	0	△ 0.8	90.0	23
2 期 (2016年 9月15日)	9,780	0	△ 1.4	96.1	100
3 期 (2017年 9月15日)	10,917	0	11.6	95.3	259

(注1) 基準価額の騰落率は分配金込み。

(注2) 基準価額は1万円当たり(以下同じ)。

(注3) 投資証券組入比率は、マザーファンドへの投資割合に応じて算出された当ファンドベースの組入比率。

(注4) 当ファンドは、マザーファンドでベンチマークを設定し比較しているため、ベンチマーク及び参考指数は記載しておりません。

■ 当期中の基準価額と市況等の推移

年 月 日	基 準 価 額	騰 落 率		投 組 資 入 証 比 券 率
		騰 落 率	騰 落 率	
(期 首) 2016年 9月15日	円 9,780	% —	% 96.1	% 96.1
9 月 末	9,926	1.5	94.9	94.9
10 月 末	9,538	△ 2.5	94.0	94.0
11 月 末	10,233	4.6	92.8	92.8
12 月 末	10,775	10.2	95.6	95.6
2017年 1 月 末	10,489	7.2	95.7	95.7
2 月 末	10,849	10.9	95.6	95.6
3 月 末	10,577	8.1	95.7	95.7
4 月 末	10,739	9.8	92.8	92.8
5 月 末	10,550	7.9	95.0	95.0
6 月 末	10,834	10.8	94.5	94.5
7 月 末	10,856	11.0	95.4	95.4
8 月 末	10,756	10.0	94.8	94.8
(期 末) 2017年 9月15日	10,917	11.6	95.3	95.3

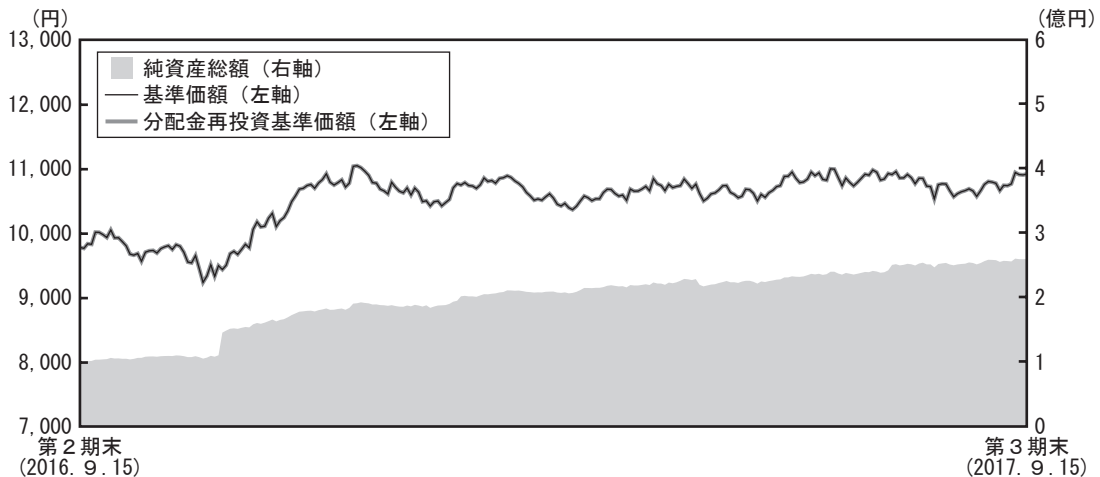
(注1) 期末基準価額は分配金込み、騰落率は期首比。

(注2) 投資証券組入比率は、マザーファンドへの投資割合に応じて算出された当ファンドベースの組入比率。

(注3) 当ファンドは、マザーファンドでベンチマークを設定し比較しているため、ベンチマーク及び参考指数は記載しておりません。

## 運用経過

### ■ 基準価額の推移



第3期首：9,780円

第3期末：10,917円 (期中分配金合計0円)

騰落率：11.6% (分配金再投資基準価額ベース)

- ・分配金再投資基準価額の推移は、2016年9月15日の基準価額をもとに委託会社にて指数化したものを使用しております。
- ・分配金再投資基準価額は、収益分配金(税引前)を分配時に再投資したものとみなして計算したもので、ファンド運用の実質的なパフォーマンスを示すものです。
- ・分配金を再投資するかどうかについてはお客さまがご利用のコースにより異なり、また、ファンドの購入価額により課税条件も異なりますので、お客さまの損益の状況を示すものではありません。
- ・当ファンドは、マザーファンドでベンチマークを設定し比較しているため、ベンチマーク及び参考指数は記載しておりません。

### ■ 基準価額の変動要因

(ハイトマン・グローバルREITファンド<ラップ>)

当期は、投資している損保ジャパン・ハイトマン・グローバルREITマザーファンドが上昇したことから、当ファンドの基準価額は上昇しました。

(損保ジャパン・ハイトマン・グローバルREITマザーファンド)

期中の騰落率は+13.0%となりました。グローバルREIT市場の上昇に加えて、米ドルやユーロなど主要投資対象通貨に対して円安が進行したため、当期の基準価額は上昇しました。

## ■投資環境

グローバルREIT市場は上昇しました。

期初は、2016年9月のFOMC（米連邦公開市場委員会）で政策金利が据え置かれたことなどから上昇しました。

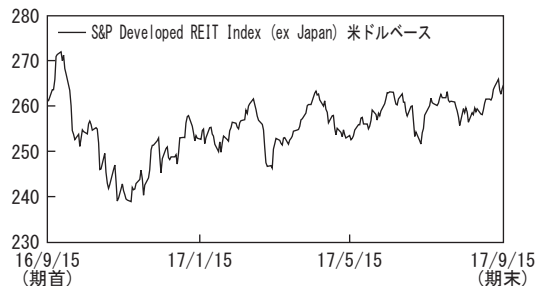
10月以降は、市場予想を上回る経済指標や、大統領選挙に勝利したトランプ氏の掲げる財政政策によってインフレが進むとの見方が広がったことなどから長期金利が大きく上昇したため、REIT市場は大きく下落しました。

12月から2017年2月にかけては、長期金利の上昇が一服したことや、トランプ氏の掲げる政策による米国経済の成長期待等から上昇しました。

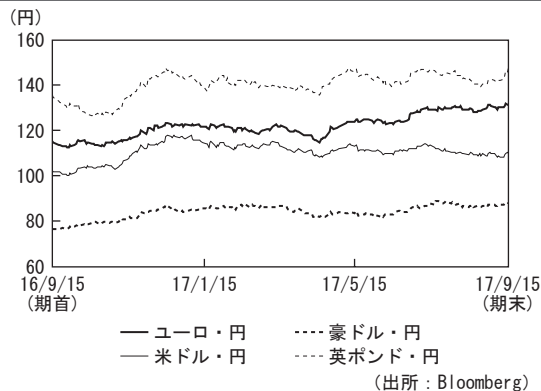
3月以降は、商業施設をめぐる先行き不透明感や、ECB（欧州中央銀行）をはじめとした世界的な金融緩和策の引き締め懸念などから下落する場面もありましたが、FOMCメンバーの利上げに慎重な姿勢などを背景に米国の長期金利が低下傾向にあったため、REIT市場は緩やかに上昇しました。

為替市場では、先進国通貨は概ね対円で上昇しました。

グローバルREIT市況の推移



為替レートの推移



(注) 為替レートは対顧客電信売買相場の仲値を使用しております。

※S&P Developed REIT Index (ex Japan)とは、S & P ダウ・ジョーンズ・インデックスが発表している、日本を除く世界の先進国に上場するREIT（リート）及び同様の制度に基づく銘柄の浮動株修正時価総額に基づいて算出される指数です。S & P ダウ・ジョーンズ・インデックスは、S&P Developed REIT Index (ex Japan)の適格性、正確性、適時性、完全性、データの遅延、及び電子媒体を含む口頭または書面でのコミュニケーションについて保証しません。S & P ダウ・ジョーンズ・インデックスは、障害、債務、誤り、欠落又は遅延に対する責任を負いません。S & P ダウ・ジョーンズ・インデックスは、特定の目的、使用、もしくは損保ジャパン日本興亜アセットマネジメント株式会社が得るであろう結果への商品適格性、もしくは適切性の保障に関して、明示的にも暗示的にも保証しません。以上のことに関わらず、いかなる場合においても、間接的、特定の、偶発的、罰則的、あるいは結果的な損害（利益の損失、トレーディング損失、損失時間、のれんを含む）について、仮にそれらの可能性について事前に通知されていたとしても、S & P ダウ・ジョーンズ・インデックスが責任を負うことはありません。

※「S & P」は、スタンダード・アンド・プアーズ・ファイナンシャル・サービシーズLLC（以下「S & P」）の登録商標です。これらはS & P ダウ・ジョーンズ・インデックスに対して使用許諾が与えられています。S & P ダウ・ジョーンズ・インデックス、ダウ・ジョーンズ、S & P、その関連会社は、本商品を支持、推奨、販売、販売促進するものではなく、また本商品への投資適合性についていかなる表明をするものではありません。

## ■当該投資信託のポートフォリオ

期を通して損保ジャパン・ハイトマン・グローバルREITマザーファンドの組入比率を高位に維持しました。期末の組入比率（対純資産総額比）は、97.7%です。

### （損保ジャパン・ハイトマン・グローバルREITマザーファンド）

期を通してREITの組入比率は概ね高位に維持しました。期末のREIT組入比率は97.6%です。

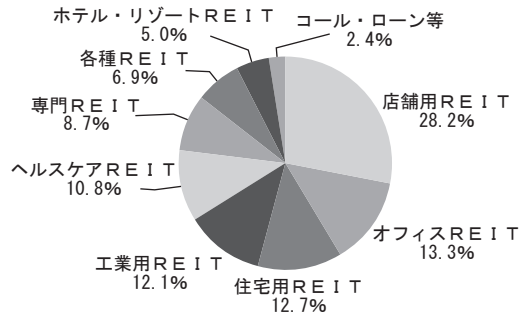
#### ・主な購入銘柄

Extra Space Storage（米国、専門REIT）  
 HCP（米国、ヘルスケアREIT）  
 National Retail Properties（米国、店舗用REIT）

#### ・主な売却銘柄

Public Storage（米国、専門REIT）  
 SL Green Realty（米国、オフィスREIT）  
 Gramercy Property Trust（米国、各種REIT）

損保ジャパン・ハイトマン・グローバルREITマザーファンドの業種別構成比率



（注1）比率は、第3期末における投資証券評価額に対する割合。  
 （注2）端数処理の関係上、構成比合計が100%とならない場合があります。

## ■当該投資信託のベンチマークとの差異

当ファンドは、マザーファンドでベンチマークを設定し比較しているため、ベンチマーク及び参考指数は記載しておりません。以下ではマザーファンドとベンチマークとの差異についてご説明します。

### <損保ジャパン・ハイトマン・グローバルREITマザーファンドとベンチマークとの差異>

マザーファンドの騰落率は、ベンチマークの騰落率（+8.9%）を4.2%上回りました。  
主に米国における銘柄選択がプラスに寄与しました。

## ■分配金

収益分配金については、基準価額の水準等を勘案し、当期は分配を行いませんでした。なお、収益分配に充てなかった収益は、信託財産に留保し、運用の基本方針に基づいて引き続き元本と同一の運用を行います。

### <分配原資の内訳>

（単位：円、1万口当たり・税引前）

項目	第3期
	2016年9月16日～2017年9月15日
当期分配金	—
（対基準価額比率）	—%
当期の収益	—
当期の収益以外	—
翌期繰越分配対象額	917

（注1）「当期の収益」は「経費控除後の配当等収益」および「経費控除後の有価証券売買等損益」から分配に充当した金額です。

また、「当期の収益以外」は「収益調整金」および「分配準備積立金」から分配に充当した金額です。

（注2）円未満は切り捨てており、当期の収益と当期の収益以外の合計が当期分配金（税引前）に合致しない場合があります。

（注3）当期分配金の対基準価額比率は当期分配金（税引前）の期末基準価額（分配金込み）に対する比率で、ファンドの収益率とは異なります。

## ■今後の運用方針

### （ハイトマン・グローバルREITファンド<ラップ>）

今後の運用におきましても、損保ジャパン・ハイトマン・グローバルREITマザーファンド受益証券への投資を通じて、日本を除く世界の不動産投資信託証券を主要投資対象とし、信託財産の中長期的成長を目指して、積極的な運用を行います。

### （損保ジャパン・ハイトマン・グローバルREITマザーファンド）

当ファンドは日本を除く世界の不動産投資信託証券を主要投資対象とし、信託財産の中長期的成長を目指して、積極的な運用を行います。

■ 1万口当たりの費用明細

項目	第3期		項目の概要
	(2016年9月16日～2017年9月15日)		
	金額	比率	
(a) 信託報酬	110円	1.051%	(a) 信託報酬 = $\frac{\text{期中の平均基準価額} \times \text{信託報酬率 (年率)} \times \text{期中の日数}}{\text{年間の日数}}$ 期中の平均基準価額は10,515円です。
(投信会社)	( 99)	(0.943)	ファンドの運用の対価
(販売会社)	( 6)	(0.054)	購入後の情報提供、運用報告書等各種書類の送付、口座内でのファン ドの管理等の対価
(受託会社)	( 6)	(0.054)	運用財産の管理、投信会社からの指図の実行等の対価
(b) 売買委託手数料	35	0.334	(b) 売買委託手数料 = $\frac{\text{期中の売買委託手数料}}{\text{期中の平均受益権口数}}$
(投資証券)	( 35)	(0.334)	有価証券等の売買の際、売買仲介人に支払う手数料
(c) 有価証券取引税	3	0.027	(c) 有価証券取引税 = $\frac{\text{期中の有価証券取引税}}{\text{期中の平均受益権口数}}$
(投資証券)	( 3)	(0.027)	有価証券の取引の都度発生する取引に関する税金
(d) その他費用	12	0.113	(d) その他費用 = $\frac{\text{期中のその他費用}}{\text{期中の平均受益権口数}}$
(保管費用)	( 6)	(0.055)	有価証券等の保管等のために、海外の銀行等に支払う費用
(監査費用)	( 1)	(0.008)	監査法人に支払うファンドの監査にかかる費用
(その他)	( 5)	(0.050)	信託事務の処理にかかるその他の費用等
合計	160	1.525	

(注1) 期中の費用(消費税のかかるものは消費税を含む)は追加、解約によって受益権口数に変動があるため、項目の概要の簡便法により算出した結果です。なお、売買委託手数料、有価証券取引税およびその他費用は、このファンドが組入れているマザーファンドが支払った金額のうち、このファンドに対応するものを含みます。

(注2) 金額欄は各項目ごとに円未満は四捨五入してあります。

(注3) 比率欄は「1万口当たりのそれぞれの費用金額」を期中の平均基準価額で除して100を乗じたものです。

■親投資信託受益証券の設定、解約状況

(2016年9月16日から2017年9月15日まで)

	設 定		解 約	
	口 数	金 額	口 数	金 額
	千口	千円	千口	千円
損保ジャパン・ハイトマン・グローバルREITマザーファンド	105,817	139,120	4,499	6,210

(注1) 単位未満は切捨て。

(注2) 金額は受渡代金。

■利害関係人との取引状況 (2016年9月16日から2017年9月15日まで)

当ファンド及びマザーファンドにおける当期中の利害関係人との取引はございません。

■組入資産の明細

○親投資信託残高

(2017年9月15日現在)

	期 首 (前期末)	当 期 末	
	口 数	口 数	評 価 額
	千口	千口	千円
損保ジャパン・ハイトマン・グローバルREITマザーファンド	78,251	179,569	253,822

(注) 単位未満は切捨て。

■投資信託財産の構成

(2017年9月15日現在)

項 目	当 期 末	
	評 価 額	比 率
	千円	%
損保ジャパン・ハイトマン・グローバルREITマザーファンド	253,822	97.2
コ ー ル ・ ロ ー ン 等 、 そ の 他	7,323	2.8
投 資 信 託 財 産 総 額	261,145	100.0

(注1) 評価額の単位未満は切捨て。

(注2) 損保ジャパン・ハイトマン・グローバルREITマザーファンドにおいて、当期末における外貨建資産 (24,716,707千円) の投資信託財産総額 (25,219,090千円) に対する比率は、98.0%です。

(注3) 外貨建資産は、期末の時価をわが国の対顧客電信売買相場の仲値により邦貨換算したものです。

なお、当期末における邦貨換算レートは、1アメリカ・ドル=110.21円、1カナダ・ドル=90.48円、1オーストラリア・ドル=88.08円、1香港・ドル=14.11円、1シンガポール・ドル=81.81円、1イギリス・ポンド=147.57円、1ユーロ=131.28円です。



■資産、負債、元本および基準価額の状況

(2017年9月15日現在)

項 目	当 期 末
a 資産	261,145,761円
コール・ローン等	7,323,678
損保ジャパンハイトマン・グローバル REITマザーファンド(評価額)	253,822,083
b 負債	1,240,730
未払信託報酬	1,231,925
その他未払費用	8,805
c 純資産総額(a - b)	259,905,031
元本	238,063,294
次期繰越損益金	21,841,737
d 受益権総口数	238,063,294口
1万口当たり基準価額(c / d)	10,917円

(注1) 信託財産に係る期首元本額103,212,329円、期中追加設定元本額161,747,918円、期中一部解約元本額26,896,953円

(注2) 期末における1口当たりの純資産総額 1.0917円

■損益の状況

(2016年9月16日から2017年9月15日まで)

項 目	当 期
a 配当等収益	△ 5,700円
受取利息	360
支払利息	△ 6,060
b 有価証券売買損益	21,252,710
売買益	23,058,506
売買損	△ 1,805,796
c 信託報酬等	△ 2,079,383
d 当期損益金(a + b + c)	19,167,627
e 前期繰越損益金	△ 4,130,194
f 追加信託差損益金	6,804,304
(配当等相当額)	( 2,930,638)
(売買損益相当額)	( 3,873,666)
g 合計(d + e + f)	21,841,737
次期繰越損益金(g)	21,841,737
追加信託差損益金	6,804,304
(配当等相当額)	( 3,184,757)
(売買損益相当額)	( 3,619,547)
分配準備積立金	15,037,433

(注1) 有価証券売買損益は期末の評価換えによるものを含みます。

(注2) 信託報酬等には、消費税相当額を含めて表示しております。

(注3) 追加信託差損益金とは、信託の追加設定の際、追加設定をした価額から元本を差し引いた差額分をいいます。

(注4) 当ファンドが支払った損保ジャパン・ハイトマン・グローバルREITマザーファンドの運用の指図に係わる権限を委託するために要した費用は1,140,285円です。(2016年9月16日から2017年9月15日まで)

(注5) 分配金の計算過程 (2016年9月16日から2017年9月15日まで)

計算期間末における経費控除後の配当等収益(6,435,526円)(本ファンドに帰属すべき親投資信託の配当等収益を含む)、有価証券売買等損益(7,270,623円)、収益調整金(6,804,304円)及び分配準備積立金(1,331,284円)を対象収益(21,841,737円)として、委託者が基準価額の水準、市況動向等を勘案した結果、分配を行わないことに決定しました。

損保ジャパン・ハイトマン・グローバルREITマザーファンド：参考情報

当ファンド（ハイトマン・グローバルREITファンド<ラップ>）が投資対象としている「損保ジャパン・ハイトマン・グローバルREITマザーファンド」の計算期間と当ファンドの計算期間とは異なります。

本情報は、ハイトマン・グローバルREITファンド<ラップ>の計算期間中におけるマザーファンドの状況を参考として掲載するものです。当該マザーファンドの直近決算の運用状況につきましては、後掲のマザーファンド運用報告書をご参照下さい。

■損保ジャパン・ハイトマン・グローバルREITマザーファンドにおける主要な売買銘柄

○投資証券

(2016年9月16日から2017年9月15日まで)

買 付				売 付			
銘 柄	口 数	金 額	平均単価	銘 柄	口 数	金 額	平均単価
	千口	千円	円		千口	千円	円
EQUINIX INC	40.108	1,642,103	40,942.039	CYRUSONE INC	423.917	2,424,617	5,719.556
CYRUSONE INC	246.86	1,488,166	6,028.382	EQUINIX INC	46.689	2,057,618	44,070.744
HCP INC	432.378	1,445,253	3,342.570	PUBLIC STORAGE	74.955	1,806,759	24,104.595
ALEXANDRIA REAL ESTATE EQUIT	127.69	1,432,375	11,217.600	PROLOGIS INC	304.114	1,787,563	5,877.938
DUKE REALTY CORP	426.818	1,303,825	3,054.758	WELLTOWER INC	223.169	1,686,597	7,557.488
PEBBLEBROOK HOTEL TRUST	373.508	1,232,810	3,300.627	ESSEX PROPERTY TRUST INC	60.265	1,441,443	23,918.420
ALLIED PROPERTIES REAL ESTAT	292.097	881,349	3,017.318	PEBBLEBROOK HOTEL TRUST	391.939	1,245,982	3,179.020
EQUITY RESIDENTIAL	133.89	868,239	6,484.720	ALEXANDRIA REAL ESTATE EQUIT	101.152	1,243,460	12,292.989
DUPONT FABROS TECHNOLOGY	160.968	860,809	5,347.706	DIAMONDRACK HOSPITALITY CO	991.317	1,207,751	1,218.330
DIGITAL REALTY TRUST INC	68.51	857,901	12,522.282	SIMON PROPERTY GROUP INC	59.063	1,165,322	19,730.167

(注1) 金額は受渡代金。

(注2) 金額の単位未満は切捨て。

(注3) 金額は月中の取引を各月末のわが国の対顧客電信売買相場の仲値により、邦貨換算したものです。

■組入資産の明細

下記は損保ジャパン・ハイトマン・グローバルREITマザーファンド（17,603,702千口）の内容です。

○外国投資証券

(2017年9月15日現在)

銘 柄	期首(前期末)		当 期 末			
	口 数	口 数	評 価 額		組 入 比 率	
			外 貨 建 金 額	邦 貨 換 算 金 額		
	千口	千口	千アメリカ・ドル	千円	%	
(アメリカ)						
PROLOGIS INC	307.666	119.822	7,823	862,192	3.5	
ACADIA REALTY TRUST	—	121.64	3,632	400,301	1.6	
AGREE REALTY CORP	72.396	—	—	—	—	
ALEXANDRIA REAL ESTATE EQUIT	—	26.538	3,206	353,397	1.4	
AMERICAN HOMES 4 RENT- A	257.927	160.031	3,503	386,074	1.6	
APARTMENT INVT & MGMT CO -A	95.831	77.46	3,544	390,647	1.6	
APPLE HOSPITALITY REIT INC	205.22	—	—	—	—	
AVALONBAY COMMUNITIES INC	94.24	42.906	7,883	868,798	3.5	
BOSTON PROPERTIES INC	43.152	11.741	1,436	158,292	0.6	
BRANDYWINE REALTY TRUST	—	108.778	1,852	204,162	0.8	
CAMDEN PROPERTY TRUST	53.4	17.37	1,628	179,470	0.7	
CARETRUST REIT INC	358.599	143.735	2,804	309,058	1.2	
CEDAR REALTY TRUST INC	637.937	—	—	—	—	
GRAMERCY PROPERTY TRUST	974.256	—	—	—	—	
COUSINS PROPERTIES INC	—	279.32	2,580	284,442	1.1	
CYRUSONE INC	269.762	92.705	5,710	629,368	2.5	

銘柄	期首 (前期末)		当		期		末
	口	数	口	数	評 価 額		組 入 比 率
					外 貨 建 金 額	邦 貨 換 算 金 額	
(アメリカ)		千口		千口	千アメリカ・ドル	千円	%
DCT INDUSTRIAL TRUST INC		134.76		55.906	3,329	366,972	1.5
DDR CORP		—		218.275	2,213	243,928	1.0
DIAMONDRock HOSPITALITY CO		344.676		—	—	—	—
DIGITAL REALTY TRUST INC		—		7.36	890	98,091	0.4
DUKE REALTY CORP		—		142.904	4,244	467,758	1.9
EDUCATION REALTY TRUST INC		105.778		—	—	—	—
ENTERTAINMENT PROPERTIES TR		—		41.736	2,999	330,628	1.3
EQUINIX INC		6.581		—	—	—	—
EQUITY ONE INC		152.533		—	—	—	—
EQUITY RESIDENTIAL		41.924		89.503	6,031	664,743	2.7
ESSEX PROPERTY TRUST INC		49.647		14.512	3,804	419,290	1.7
EXTRA SPACE STORAGE INC		—		71.561	5,608	618,083	2.5
FEDERAL REALTY INVS TRUST		73.965		26.329	3,448	380,038	1.5
FOREST CITY REALTY TRUST- A		—		40.18	1,020	112,477	0.5
FOUR CORNERS PROPERTY TRUST		312.798		—	—	—	—
GGP INC		425.579		249.601	5,416	596,935	2.4
HCP INC		—		185.963	5,482	604,192	2.4
HEALTHCARE REALTY TRUST INC		139.71		—	—	—	—
WELLTOWER INC		285.532		113.304	8,435	929,674	3.7
HEALTHCARE TRUST OF AME-CL A		—		18.431	568	62,644	0.3
HOST HOTELS & RESORTS INC		—		205.423	3,753	413,626	1.7
HUDSON PACIFIC PROPERTIES IN		—		78.608	2,554	281,560	1.1
INVITATION HOMES INC		—		64.01	1,419	156,469	0.6
JBG SMITH PROPERTIES		—		61.518	2,060	227,126	0.9
KILROY REALTY CORP		—		29.93	2,095	230,900	0.9
LIBERTY PROPERTY TRUST		170.03		—	—	—	—
MGM GROWTH PROPERTIES LLC-A		—		38.324	1,169	128,864	0.5
MACK-CALI REALTY CORP		232.221		—	—	—	—
NATIONAL RETAIL PROPERTIES		—		124.942	5,347	589,349	2.4
NEW YORK REIT INC		578.25		299.878	2,291	252,498	1.0
PEBBLEBROOK HOTEL TRUST		125.119		106.688	3,648	402,126	1.6
PENN REAL ESTATE INVEST TST		248.13		126.344	1,344	148,155	0.6
PHYSICIANS REALTY TRUST		264.821		192.445	3,573	393,857	1.6
POST PROPERTIES INC		67.39		—	—	—	—
PUBLIC STORAGE		59.735		—	—	—	—
REALTY INCOME CORP		—		20.142	1,196	131,859	0.5
RETAIL PROPERTIES OF AME - A		566.91		299.29	4,079	449,582	1.8
REXFORD INDUSTRIAL REALTY IN		152.731		69.495	2,099	231,379	0.9
SL GREEN REALTY CORP		99.627		—	—	—	—
SABRA HEALTH CARE REIT INC		—		60.206	1,405	154,934	0.6
SIMON PROPERTY GROUP INC		87.633		34.27	5,611	618,466	2.5
LIFE STORAGE INC		—		54.792	4,392	484,056	1.9
STORE CAPITAL CORP		187.95		—	—	—	—
SUMMIT HOTEL PROPERTIES INC		150.4		115.998	1,786	196,875	0.8
SUNSTONE HOTEL INVESTORS INC		370.822		52.129	824	90,830	0.4
TAUBMAN CENTERS INC		64.46		32.797	1,737	191,463	0.8
CUBESMART		194.153		—	—	—	—
VENTAS INC		73		—	—	—	—
VORNADO REALTY TRUST		151.122		66.341	4,987	549,674	2.2
通貨小計	口数	9,288.373	口数	4,611.181	156,476	17,245,325	—
	銘柄数	43銘柄<71.9%>		47銘柄<69.3%>	—	—	—
(カナダ)		千口		千口	千カナダ・ドル	千円	
ALLIED PROPERTIES REAL ESTAT		—		32.373	1,232	111,540	0.4
SMART REAL ESTATE INVESTM		—		73.985	2,209	199,954	0.8
CAN APARTMENT PROP REAL ESTA		106.912		—	—	—	—
CAN REAL ESTATE INVEST TRUST		23.957		—	—	—	—

銘柄	柄	期首 (前期末)		当 期			末	
		口 数		口 数		評 価 額		組 入 比 率
		口	数	口	数	外 貨 建 金 額	邦 貨 換 算 金 額	
(カナダ)		千口	千口	千カナダ・ドル	千円		%	
DREAM OFFICE REAL ESTATE INV		166.463	—	—	—	—	—	
PURE INDUSTRIAL REAL ESTATE		328.062	308.942	1,998	180,856	—	0.7	
通 貨 小 計	口 数 ・ 金 額 銘柄 数 < 比 率 >	625.394	415.3	5,441	492,351	—	—	
		4銘柄< 1.5%>	3銘柄< 2.0%>	—	—	—	—	
(オーストラリア)		千口	千口	千オーストラリア・ドル	千円			
MIRVAC GROUP		2,210.523	410	943	83,059	—	0.3	
INVESTA OFFICE FUND		—	210.955	947	83,428	—	0.3	
CHARTER HALL RETAIL REIT		—	137.309	542	47,771	—	0.2	
GPT GROUP		930.15	585	2,942	259,179	—	1.0	
STOCKLAND		635.154	465	2,027	178,573	—	0.7	
WESTFIELD CORP		628.02	310	2,405	211,885	—	0.9	
INGENIA COMMUNITIES GROUP		489.619	380	965	85,014	—	0.3	
DEXUS PROPERTY GROUP		342.117	135	1,269	111,773	—	0.4	
GOODMAN GROUP		981.628	465	3,850	339,125	—	1.4	
VICINITY CENTRES		1,787.418	1,010	2,706	238,414	—	1.0	
CHARTER HALL GROUP		497.554	86.867	501	44,147	—	0.2	
SCENTRE GROUP		2,691.371	1,220	4,928	434,128	—	1.7	
通 貨 小 計	口 数 ・ 金 額 銘柄 数 < 比 率 >	11,193.554	5,415.131	24,029	2,116,503	—	—	
		10銘柄< 8.5%>	12銘柄< 8.5%>	—	—	—	—	
(香港)		千口	千口	千香港・ドル	千円			
LINK REIT		1,042.621	541	34,651	488,926	—	2.0	
FORTUNE REAL ESTATE INVESTMENT T		1,848	910	8,435	119,027	—	0.5	
通 貨 小 計	口 数 ・ 金 額 銘柄 数 < 比 率 >	2,890.621	1,451	43,086	607,954	—	—	
		2銘柄< 2.2%>	2銘柄< 2.4%>	—	—	—	—	
(シンガポール)		千口	千口	千シンガポール・ドル	千円			
CAPITAMALL TRUST		2,174.6	616.841	1,270	103,955	—	0.4	
ASCENDAS REAL ESTATE INV TRT		1,790.8	462.8	1,249	102,226	—	0.4	
CAPITACOMMERCIAL TRUST		590	654	1,115	91,223	—	0.4	
FRASERS CENTREPOINT TRUST		1,177.45	730.019	1,562	127,806	—	0.5	
MAPLETREE INDUSTRIAL TRUST		—	344	632	51,782	—	0.2	
MAPLETREE COMMERCIAL TRUST		2,179.124	88.067	133	10,951	—	0.0	
MAPLETREE GREATER CHINA COMM		2,431	—	—	—	—	—	
FRASERS LOGISTICS & INDUSTRI		—	1,000	1,075	87,945	—	0.4	
通 貨 小 計	口 数 ・ 金 額 銘柄 数 < 比 率 >	10,342.974	3,895.727	7,039	575,892	—	—	
		6銘柄< 3.1%>	7銘柄< 2.3%>	—	—	—	—	
(イギリス)		千口	千口	千イギリス・ポンド	千円			
BRITISH LAND CO PLC		511.899	237.598	1,425	210,374	—	0.8	
DERWENT LONDON PLC		79.091	29.914	824	121,705	—	0.5	
HAMMERSON PLC		243.91	118.567	645	95,183	—	0.4	
LIBERTY INTERNATIONAL PLC		355.879	—	—	—	—	—	
PRIMARY HEALTH PROPERTIES		896.371	745.053	891	131,607	—	0.5	
SHAFTESBURY PLC		233.141	126.186	1,270	187,516	—	0.8	
LAND SECURITIES GROUP PLC		355.106	172.111	1,703	251,444	—	1.0	
SEGRO PLC		189.657	266.984	1,420	209,601	—	0.8	
NEWRIVER REIT PLC		—	145.141	520	76,828	—	0.3	
TRITAX BIG BOX REIT PLC		—	563.267	811	119,694	—	0.5	
EMPIRIC STUDENT PROPERTY PLC		809.999	—	—	—	—	—	
通 貨 小 計	口 数 ・ 金 額 銘柄 数 < 比 率 >	3,675.053	2,404.821	9,513	1,403,954	—	—	
		9銘柄< 4.9%>	9銘柄< 5.6%>	—	—	—	—	
(アイルランド)		千口	千口	千ユーロ	千円			
HIBERNIA REIT PLC		430.527	334.554	499	65,616	—	0.3	
国 小 計	口 数 ・ 金 額 銘柄 数 < 比 率 >	430.527	334.554	499	65,616	—	—	
		1銘柄< 0.2%>	1銘柄< 0.3%>	—	—	—	—	
(オランダ)		千口	千口	千ユーロ	千円			
EUROCOMMERCIAL		79.736	—	—	—	—	—	
NIEUWE STEEN INVESTMENTS NV		—	20.599	673	88,401	—	0.4	
国 小 計	口 数 ・ 金 額 銘柄 数 < 比 率 >	79.736	20.599	673	88,401	—	—	
		1銘柄< 0.8%>	1銘柄< 0.4%>	—	—	—	—	

銘柄	柄	期首(前期末)		当		期		末
		口数		口数		評価額		組入比率
		口数	金額	口数	金額	外貨建金額	邦貨換算金額	
(ベルギー)		千口	千円	千口	千円	千ユーロ	千円	%
AEDIFICA		27.638	27.638	8.983	8.983	718	94,272	0.4
国小計	口数・金額 銘柄数<比率>	27.638 1銘柄<0.5%>	27.638	8.983 1銘柄<0.4%>	8.983	718	94,272	—
(フランス)								
ICADE		—	—	16.231	16.231	1,212	159,171	0.6
KLEPIERRE		62.858	62.858	14.652	14.652	498	65,409	0.3
GECINA SA		25.583	25.583	16.285	16.285	2,171	285,088	1.1
UNIBAIL-RODAMCO SE		43.099	43.099	23.475	23.475	4,941	648,718	2.6
国小計	口数・金額 銘柄数<比率>	131.54 3銘柄<4.2%>	131.54	70.643 4銘柄<4.7%>	70.643	8,823	1,158,387	—
(ドイツ)								
HAMBORNER REIT AG		131.329	131.329	45.624	45.624	411	54,079	0.2
HAMBORNER REIT AG (RIGHTS)		131.329	131.329	—	—	—	—	—
ALSTRIA OFFICE REIT-AG		55.534	55.534	—	—	—	—	—
国小計	口数・金額 銘柄数<比率>	318.192 3銘柄<0.5%>	318.192	45.624 1銘柄<0.2%>	45.624	411	54,079	—
(スペイン)								
MERLIN PROPERTIES SOCIMI SA		95.579	95.579	130.131	130.131	1,529	200,732	0.8
AXIARE PATRIMONIO SOCIMI SA		93.945	93.945	64.698	64.698	1,092	143,456	0.6
国小計	口数・金額 銘柄数<比率>	189.524 2銘柄<0.5%>	189.524	194.829 2銘柄<1.4%>	194.829	2,621	344,188	—
(イタリア)								
COIMA RES SPA		134.498	134.498	27.325	27.325	215	28,267	0.1
国小計	口数・金額 銘柄数<比率>	134.498 1銘柄<0.3%>	134.498	27.325 1銘柄<0.1%>	27.325	215	28,267	—
ユーロ通貨小計	口数・金額 銘柄数<比率>	1,311.655 12銘柄<6.9%>	1,311.655	702.557 11銘柄<7.4%>	702.557	13,964	1,833,212	—
合計	口数・金額 銘柄数<比率>	39,327.624 86銘柄<99.1%>	39,327.624	18,895.717 91銘柄<97.6%>	18,895.717	—	24,275,193	—

(注1) 邦貨換算金額は期末の時価をわが国の対顧客電信売買相場の仲値により、邦貨換算したものです。

(注2) < >は純資産総額に対する各国別投資証券評価額の比率。

(注3) 評価額の単位未満は切捨て。

## ■お知らせ

○信用リスク集中回避のための投資制限に関する記載を追加するため、投資信託約款に所要の変更を行いました(2017年6月1日)。

# 損保ジャパン・ハイトマン・グローバルREITマザーファンド

## 運用報告書

第10期（決算日 2017年3月13日）

＜計算期間 2016年3月15日から2017年3月13日まで＞

損保ジャパン・ハイトマン・グローバルREITマザーファンドの第10期の運用状況をご報告申し上げます。

### ■当ファンドの仕組みは次の通りです。

信託期間	無期限
運用方針	①信託財産の中長期的成長を目指して、積極的な運用を行います。なお、REIT（不動産投資信託証券）の運用指図に関する権限をHEITMAN REAL ESTATE SECURITIES LLCに委託します。 ②S&P Developed REIT Index (ex Japan) を運用上のベンチマークとし、同インデックスを上回る運用成果を目指します。
主要投資対象	日本を除く世界各国の取引所に上場または店頭登録されている不動産投資信託の受益証券または不動産投資法人の投資証券
主な組入制限	投資信託証券への投資割合には制限を設けません。 同一銘柄の投資信託証券への投資割合は、信託財産の純資産総額の15%を超えないものとします。 株式への直接投資は行いません。 外貨建資産への投資割合には制限を設けません。

### ■設定以来の運用実績

決算期	基準価額		ベンチマーク(注2)			投資証券組入比率	純資産総額
	円	騰落率	期騰落	中率	騰落率		
(設定日) 2007年9月18日	10,000	% —	10,000	% —	% —	百万円 1,486	
1期(2008年3月13日)	7,622	△23.8	7,635	△23.7	97.5	1,128	
2期(2009年3月13日)	3,147	△58.7	2,786	△63.5	96.0	444	
3期(2010年3月15日)	5,323	69.1	4,815	72.8	97.6	721	
4期(2011年3月14日)	5,875	10.4	5,112	6.2	97.2	7,129	
5期(2012年3月13日)	6,311	7.4	5,251	2.7	96.7	19,866	
6期(2013年3月13日)	8,671	37.4	7,037	34.0	97.0	25,174	
7期(2014年3月13日)	9,634	11.1	7,552	7.3	98.1	29,191	
8期(2015年3月13日)	13,606	41.2	10,114	33.9	97.1	46,525	
9期(2016年3月14日)	13,144	△3.4	9,284	△8.2	99.1	55,499	
10期(2017年3月13日)	13,520	2.9	9,184	△1.1	99.0	31,818	

(注1) 基準価額は1万円当たり（以下同じ）。

(注2) 「S&P Developed REIT Index (ex Japan) ※」を委託会社が独自に円換算ベースに計算し、指数化したものを使用しております。

※S&P Developed REIT Index (ex Japan) とは、S&Pダウ・ジョーンズ・インデックスが発表している、日本を除く世界の先進国に上場するREIT（リート）及び同様の制度に基づく銘柄の浮動株修正時価総額に基づいて算出される指数です。

※「S&P」は、スタンダード&プアーズ・ファイナンシャル・サービシズLLCの登録商標です。これらはS&Pダウ・ジョーンズ・インデックスに対して使用許諾が与えられています。S&Pダウ・ジョーンズ・インデックス、ダウ・ジョーンズ、S&P、その関連会社は、本商品を支持、推奨、販売、販売促進するものではなく、また本商品への投資適合性についていかなる表明をするものではありません。（以下同じ）

**■当期中の基準価額と市況等の推移**

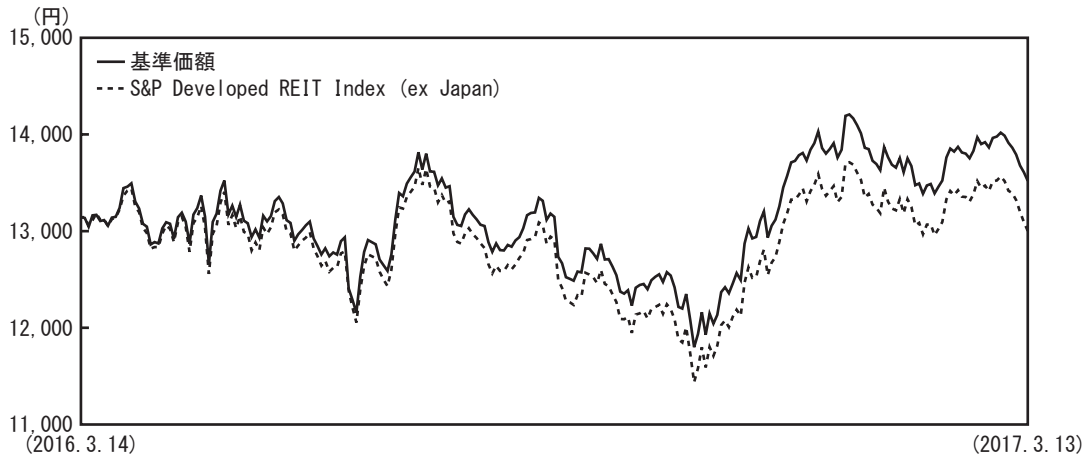
年 月 日	基 準 価 額		ベンチマーク(注2)		投 資 証 券 組 入 比 率
	円	騰 落 率 %		騰 落 率 %	
(期 首) 2016年3月14日	13,144	—	9,284	—	99.1
3月末	13,460	2.4	9,479	2.1	98.8
4月末	13,151	0.1	9,206	△0.8	98.4
5月末	13,353	1.6	9,340	0.6	98.6
6月末	12,784	△2.7	8,926	△3.9	98.2
7月末	13,545	3.1	9,446	1.7	99.3
8月末	13,165	0.2	9,117	△1.8	97.3
9月末	12,707	△3.3	8,796	△5.2	98.1
10月末	12,199	△7.2	8,369	△9.9	97.1
11月末	13,105	△0.3	8,963	△3.5	95.8
12月末	13,842	5.3	9,432	1.6	98.6
2017年1月末	13,475	2.5	9,224	△0.6	98.7
2月末	13,964	6.2	9,546	2.8	98.6
(期 末) 2017年3月13日	13,520	2.9	9,184	△1.1	99.0

(注1) 基準価額の騰落率は期首比。

(注2) 「S&P Developed REIT Index (ex Japan)」を委託会社が独自に円換算ベースに計算し、指数化したものを使用しております。

## 運用経過

### ■ 基準価額の推移



期首：13,144円  
 期末：13,520円  
 騰落率：2.9%

- ・ベンチマーク（S&P Developed REIT Index (ex Japan)）の推移は、2016年3月14日の基準価額をもとに委託会社にて指数化したものを使用しております。
- ・各基準日のベンチマークは、基準価額の算出方法に合わせて、各基準日の前営業日のベンチマーク（米ドルベース）数値を各基準日の為替レート（対顧客電信売買相場の仲値）を用いて委託会社が独自に換算したものを使用しております。

### ■ 基準価額の主な変動要因

グローバルREIT市場は小幅に下落したものの、銘柄選択等がプラスに寄与したため、当期の基準価額は上昇しました。



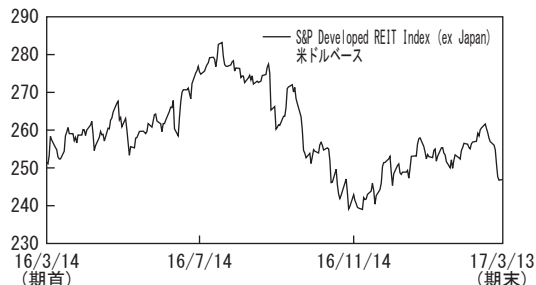
## ■投資環境

グローバルREIT市場は小幅に下落しました。

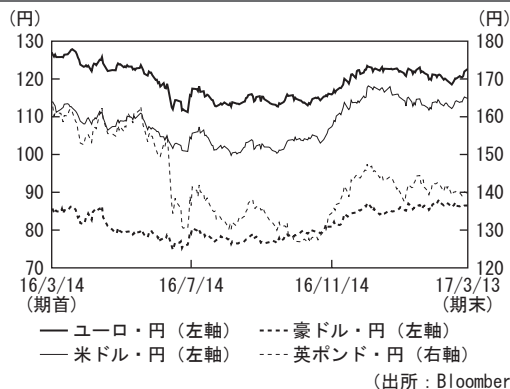
期初は、FOMC（米連邦公開市場委員会）で利上げに慎重な姿勢が示されたことや、市場予想を上回る米国経済指標を背景に堅調に推移しました。6月には英国のEU（欧州連合）離脱が決定したものの、影響は限定的であり上昇基調が続きました。8月から11月にかけては、FOMC参加者が利上げに前向きな発言をしたことや、米大統領に当選したトランプ氏の財政政策を通じてインフレが進むとの観測などから、米国の金利が大幅に上昇したためREIT市場は下落しました。12月から2月にかけては金利の上昇が一服する中で、トランプ氏が掲げる政策が米国の経済成長を下支えするとの期待などから上昇しました。しかしその後、堅調な雇用統計やFOMC参加者の利上げに前向きな発言を受けて金利上昇懸念が強まり、REIT市場は下落しました。

為替市場では、ドル円は前期末比で概ね横ばいとなりました。

グローバルREIT市況の推移



為替レートの推移



（注）為替レートは対顧客電信売買相場の仲値を使用しております。

## ■当該投資信託のポートフォリオ

期を通してREITの組入比率は概ね高位に維持しました。期末のREIT組入比率は99.0%です。

### ・主な購入銘柄

Mid-America Apartment Communities (米国、住宅REIT)

Store Capital (米国、複合型REIT)

Omega Healthcare Investors (米国、ヘルスケアREIT)

### ・主な売却銘柄

Kite Realty Group Trust (米国、商業REIT)

Education Realty Trust (米国、住宅REIT)

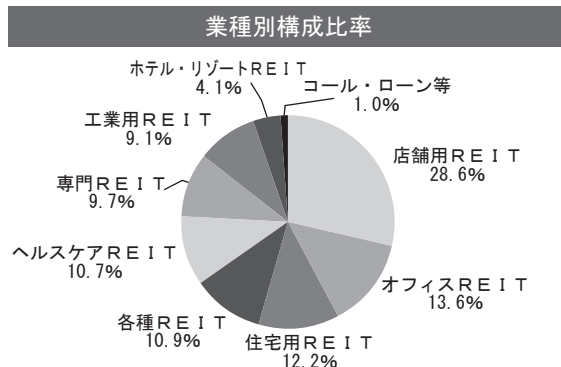
SL Green Realty (米国、オフィスREIT)

## ■当該投資信託のベンチマークとの差異

当ファンドの騰落率は、ベンチマークの騰落率(-1.1%)を3.9%上回りました。主に米国における銘柄選択がプラスに寄与しました。

## ■今後の運用方針

当ファンドは日本を除く世界の不動産投資信託証券を主要投資対象とし、信託財産の中長期的成長を目指して、積極的な運用を行います。



(注1) 比率は、第10期末における純資産総額に対する割合。

(注2) 端数処理の関係上、構成比合計が100%とならない場合があります。

■ 1万口当たりの費用明細

(2016年3月15日から2017年3月13日まで)

項 目	
売買委託手数料 (投資証券)	33円 (33)
有価証券取引税 (投資証券)	3 (3)
その他の費用 (保管費用)	11 (6)
(その他)	(6)
合 計	47

(注) 1万口当たりの費用明細は各項目ごとに円未満は四捨五入してあります。なお、費用項目については6ページ(1万口当たりの費用明細の項目の概要)をご参照ください。

■ 売買及び取引の状況

○ 投資証券

(2016年3月15日から2017年3月13日まで)

		買 付		売 付	
		口 数	金 額	口 数	金 額
外	アメリカ	千口 12,034.757 (△ 353.051)	千アメリカ・ドル 421,738 ( 1,609)	千口 17,285.498 ( - )	千アメリカ・ドル 577,142 ( - )
	カナダ	千口 877.788 ( - )	千カナダ・ドル 17,499 ( - )	千口 872.535 ( - )	千カナダ・ドル 20,860 ( - )
	オーストラリア	千口 1,870.797 ( 14.221)	千オーストラリア・ドル 11,201 ( 62)	千口 8,371.522 ( - )	千オーストラリア・ドル 34,368 ( - )
	香港	千口 283 ( - )	千香港・ドル 10,904 ( - )	千口 2,821.212 ( - )	千香港・ドル 38,503 ( - )
	シンガポール	千口 1,975.255 ( 430.594)	千シンガポール・ドル 3,235 ( 548)	千口 8,248.308 ( - )	千シンガポール・ドル 12,946 ( - )
	イギリス	千口 3,550.148 ( - )	千イギリス・ポンド 8,681 ( - )	千口 3,651.936 ( - )	千イギリス・ポンド 18,173 ( - )
国	ユ	千口 534.288 ( 0.078)	千ユーロ 652 ( 0)	千口 171.786 ( - )	千ユーロ 223 ( - )
		千口 162.223 ( - )	千ユーロ 1,392 ( - )	千口 394.558 ( - )	千ユーロ 3,762 ( - )
	千口 32.098 ( 0.543)	千ユーロ 2,145 ( 35)	千口 12.867 ( - )	千ユーロ 928 ( - )	
	千口 50.46 ( - )	千ユーロ 4,839 ( - )	千口 163.48 ( - )	千ユーロ 13,584 ( - )	
	千口 181.825 ( 37.522)	千ユーロ 2,129 ( 253)	千口 443.288 ( - )	千ユーロ 4,843 ( - )	
	千口 341.569 ( - )	千ユーロ 3,874 (△ 35)	千口 455.867 ( - )	千ユーロ 4,643 ( - )	
	千口 139.017 ( - )	千ユーロ 1,390 ( - )	千口 1,366.194 ( - )	千ユーロ 1,186 ( - )	
ユーロ通貨計	千口 1,441.48 ( 38.143)	千ユーロ 16,423 ( 254)	千口 3,008.04 ( - )	千ユーロ 29,171 ( - )	

(注1) 金額は受渡資金。

(注2) 買付( )内は分割割当、合併等による増減分で、上段の数字には含まれておりません。

(注3) 売付( )内は償還による減少分で、上段の数字には含まれておりません。

(注4) 金額の単位未満は切捨て。

**■主要な売買銘柄**
**○投資証券**

(2016年3月15日から2017年3月13日まで)

当				期			
買		付		売		付	
銘柄	口数	金額	平均単価	銘柄	口数	金額	平均単価
	千口	千円	円		千口	千円	円
CYRUSONE INC	495.842	2,676,795	5,398.484	AVALONBAY COMMUNITIES INC	172.713	3,249,777	18,816.054
EQUITY RESIDENTIAL	302.368	2,077,638	6,871.224	EQUITY RESIDENTIAL	430.461	3,055,107	7,097.293
ALEXANDRIA REAL ESTATE EQUIT	183.46	2,020,096	11,011.102	CYRUSONE INC	432.185	2,315,777	5,358.301
DIGITAL REALTY TRUST INC	183.054	1,996,094	10,904.404	EQUINIX INC	57.84	2,263,653	39,136.474
AVALONBAY COMMUNITIES INC	103.29	1,951,221	18,890.707	DIGITAL REALTY TRUST INC	183.054	2,018,675	11,027.757
LIBERTY PROPERTY TRUST	451.944	1,757,614	3,889.010	LIBERTY PROPERTY TRUST	454.007	1,893,586	4,170.830
EQUINIX INC	39.718	1,611,723	40,579.167	BOSTON PROPERTIES INC	130.058	1,862,536	14,320.811
FEDERAL REALTY INVS TRUST	84.833	1,446,500	17,051.148	SIMON PROPERTY GROUP INC	86.033	1,859,593	21,614.887
ESSEX PROPERTY TRUST INC	49.647	1,171,101	23,588.559	ALEXANDRIA REAL ESTATE EQUIT	145.977	1,727,328	11,832.880
HCP INC	342.518	1,148,321	3,352.587	SL GREEN REALTY CORP	151.368	1,666,900	11,012.239

(注1) 金額は受渡代金。

(注2) 金額の単位未満は切捨て。

(注3) 邦貨換算金額は月中の取引を月末のわが国の対顧客電信売買相場の仲値により、邦貨換算したものです。

**■利害関係人との取引状況 (2016年3月15日から2017年3月13日まで)**

当ファンドにおける当期中の利害関係人との取引はございません。

**■組入資産の明細**

下記は損保ジャパン・ハイトマン・グローバルREITマザーファンド(23,534,621千口)の内容です。

**○外国投資証券**

(2017年3月13日現在)

銘柄	期首(前期末)		当		期		末
	口数	金額	口数	金額	評価額		組入比率
					外貨建金額	邦貨換算金額	
(アメリカ)	千口	千円	千口	千円	千アメリカ・ドル	千円	%
PROLOGIS INC	179.956		182.372		9,009	1,034,433	3.3
ALEXANDRIA REAL ESTATE EQUIT	—		37.483		4,078	468,296	1.5
AMERICAN HOMES 4 RENT- A	180.267		116.271		2,591	297,576	0.9
APARTMENT INVT & MGMT CO -A	176.331		—		—	—	—
AVALONBAY COMMUNITIES INC	123.315		54.366		9,664	1,109,694	3.5
BOSTON PROPERTIES INC	80.263		14.981		1,953	224,355	0.7
BRANDYWINE REALTY TRUST	476.527		183.415		2,886	331,479	1.0
CAMDEN PROPERTY TRUST	—		40.617		3,224	370,293	1.2
CARETRUST REIT INC	—		116.928		1,737	199,505	0.6
GRAMERCY PROPERTY TRUST	1,146.322		78.985		2,003	230,081	0.7
CHESAPEAKE LODGING TRUST	75.042		—		—	—	—
CORESITE REALTY CORP	73.934		—		—	—	—
CORPORATE OFFICE PROPERTIES	120.457		—		—	—	—
CYRUSONE INC	67.528		131.185		6,400	734,907	2.3
DCT INDUSTRIAL TRUST INC	197.569		81.856		3,753	430,930	1.4
DDR CORP	—		235.815		3,103	356,323	1.1
DUKE REALTY CORP	436.407		124.084		3,133	359,744	1.1

銘 柄	期首(前期末)		当 期		組 入 比 率	
	口 数	口 数	評 価 額			
			外 貨 建 金 額	邦 貨 換 算 金 額		
(アメリカ)	千口	千口	千アメリカ・ドル	千円	%	
EDUCATION REALTY TRUST INC	224.648	—	—	—	—	
EMPIRE STATE REALTY TRUST-A	—	132.57	2,704	310,522	1.0	
EQUINIX INC	35.93	17.808	6,752	775,273	2.4	
EQUITY ONE INC	325.954	—	—	—	—	
EQUITY RESIDENTIAL	232.586	104.493	6,474	743,389	2.3	
FEDERAL REALTY INVS TRUST	0.262	46.535	5,909	678,473	2.1	
FOUR CORNERS PROPERTY TRUST	366.059	11.101	233	26,766	0.1	
GGP INC	633.129	314.746	7,254	833,007	2.6	
HCP INC	238.19	302.453	9,001	1,033,494	3.2	
WELLTOWER INC	315.172	144.184	9,540	1,095,458	3.4	
HIGHWOODS PROPERTIES INC	—	43.456	2,123	243,842	0.8	
HOST HOTELS & RESORTS INC	216.946	—	—	—	—	
INVITATION HOMES INC	—	204.88	4,384	503,420	1.6	
KILROY REALTY CORP	—	57.12	4,059	466,113	1.5	
KITE REALTY GROUP TRUST	367.636	—	—	—	—	
MID-AMERICA APARTMENT COMM	—	67.638	6,571	754,485	2.4	
NATIONAL RETAIL PROPERTIES	—	66.44	2,812	322,920	1.0	
NEW YORK REIT INC	659.83	496.305	4,804	551,621	1.7	
OMEGA HEALTHCARE INVESTORS	—	141.323	4,406	505,948	1.6	
PARK HOTELS & RESORTS INC	—	129.848	3,376	387,637	1.2	
PEBBLEBROOK HOTEL TRUST	268.419	184.664	5,072	582,449	1.8	
PENN REAL ESTATE INVEST TST	—	118.256	1,722	197,833	0.6	
PHYSICIANS REALTY TRUST	365.71	124.417	2,351	269,997	0.8	
PUBLIC STORAGE	85.225	43.805	9,640	1,106,883	3.5	
REGENCY CENTERS CORP	—	46.111	2,885	331,327	1.0	
RETAIL PROPERTIES OF AME - A	777.13	366.226	5,105	586,177	1.8	
REXFORD INDUSTRIAL REALTY IN	109.765	65.075	1,408	161,766	0.5	
SL GREEN REALTY CORP	78.957	—	—	—	—	
SABRA HEALTH CARE REIT INC	91.194	—	—	—	—	
SENIOR HOUSING PROP TRUST	366.11	—	—	—	—	
SIMON PROPERTY GROUP INC	119.413	51.61	8,679	996,551	3.1	
SPIRIT REALTY CAPITAL INC	687.743	482.25	4,875	559,810	1.8	
STORE CAPITAL CORP	—	239.354	5,380	617,809	1.9	
SUNSTONE HOTEL INVESTORS INC	606.566	209.728	3,003	344,839	1.1	
TAUBMAN CENTERS INC	—	42.437	2,810	322,713	1.0	
UDR INC	5.636	—	—	—	—	
CUBESMART	190.263	154.397	3,992	458,442	1.4	
VORNADO REALTY TRUST	140.602	79.441	8,198	941,330	3.0	
WASHINGTON PRIME GROUP INC	647.145	—	—	—	—	
通貨小計	口数・金額	11,490,138	5,887,029	199,076	22,857,934	—
	銘柄数<比率>	40銘柄<70.9%>	43銘柄<71.8%>	—	—	—
(カナダ)	千口	千口	千カナダ・ドル	千円		
ALLIED PROPERTIES REAL ESTAT	—	86.191	3,085	263,081	0.8	
SMART REAL ESTATE INVESTM	—	9.502	303	25,851	0.1	
CAN APARTMENT PROP REAL ESTA	112.222	—	—	—	—	
CAN REAL ESTATE INVEST TRUST	82.29	—	—	—	—	

銘柄	期首(前期末)		当		期		末
	口数		口数		評価額		
	口数		口数		外貨建金額	邦貨換算金額	
(カナダ)	千口		千口		千カナダ・ドル	千円	%
PURE INDUSTRIAL REAL ESTATE	413.39	517.462	3,053	260,300	0.8		
通貨小計	口数・金額	607.902	613.155	6,441	549,234	—	—
	銘柄数<比率>	3銘柄<1.4%>	3銘柄<1.7%>	—	—	—	—
(オーストラリア)	千口		千口		千オーストラリア・ドル	千円	
MIRVAC GROUP	2,693.856	612.801	1,305	112,918	0.4		
ING OFFICE FUND	680.038	172.56	802	69,415	0.2		
CHARTER HALL RETAIL REIT	—	200.08	846	73,216	0.2		
GPT GROUP	674.724	561.76	2,696	233,269	0.7		
STOCKLAND	655.816	483.577	2,229	192,855	0.6		
WESTFIELD CORP	822.046	659.262	5,623	486,489	1.5		
INGENIA COMMUNITIES GROUP	480.599	412.413	1,105	95,616	0.3		
DEXUS PROPERTY GROUP	320	323.399	3,023	261,587	0.8		
GOODMAN GROUP	1,036.89	658.099	4,883	422,436	1.3		
VICINITY CENTRES	2,131.796	476.368	1,333	115,389	0.4		
CHARTER HALL GROUP	500	106.064	564	48,814	0.2		
SCENTRE GROUP	2,944.455	1,787.333	7,614	658,690	2.1		
通貨小計	口数・金額	12,940.22	6,453.716	32,027	2,770,701	—	—
	銘柄数<比率>	11銘柄<8.5%>	12銘柄<8.7%>	—	—	—	—
(香港)	千口		千口		千香港・ドル	千円	
LINK REIT	1,026.621	762.409	39,111	578,460	1.8		
CHAMPION REIT	1,550	—	—	—	—		
FORTUNE REAL ESTATE INVESTMENT T	2,046	1,322	11,342	167,759	0.5		
通貨小計	口数・金額	4,622.621	2,084.409	50,454	746,219	—	—
	銘柄数<比率>	3銘柄<1.8%>	2銘柄<2.3%>	—	—	—	—
(シンガポール)	千口		千口		千シンガポール・ドル	千円	
CAPITAMALL TRUST	1,987.6	1,608.841	3,113	252,939	0.8		
ASCENDAS REAL ESTATE INV TRT	1,728.8	620.8	1,533	124,586	0.4		
CAPITACOMMERCIAL TRUST	865	365	558	45,374	0.1		
FRASERS CENTREPOINT TRUST	1,010.45	752.019	1,477	120,064	0.4		
CAPITARETAIL CHINA TRUST	1,485.061	—	—	—	—		
MAPLETREE COMMERCIAL TRUST	1,453.275	1,619.067	2,388	194,035	0.6		
MAPLETREE GREATER CHINA COMM	2,278	—	—	—	—		
通貨小計	口数・金額	10,808.186	4,965.727	9,070	737,000	—	—
	銘柄数<比率>	7銘柄<2.7%>	5銘柄<2.3%>	—	—	—	—
(イギリス)	千口		千口		千イギリス・ポンド	千円	
BRITISH LAND CO PLC	760.174	332.686	2,037	284,748	0.9		
DERWENT LONDON PLC	124.485	48.654	1,314	183,706	0.6		
HAMMERSON PLC	651.429	211.004	1,225	171,311	0.5		
LIBERTY INTERNATIONAL PLC	—	252.16	699	97,782	0.3		
PRIMARY HEALTH PROPERTIES	—	782.799	862	120,545	0.4		
SHAFTESBURY PLC	337.262	171.838	1,562	218,274	0.7		
LAND SECURITIES GROUP PLC	566.525	225.269	2,342	327,382	1.0		
SEGRO PLC	—	166.746	781	109,188	0.3		
NEWRIVER REIT PLC	—	146.931	496	69,398	0.2		
通貨小計	口数・金額	2,439.875	2,338.087	11,323	1,582,340	—	—
	銘柄数<比率>	5銘柄<6.4%>	9銘柄<5.0%>	—	—	—	—

銘柄	期首(前期末)	当 期			末	
		口 数	口 数	評 価 額		組 入 比 率
				外 貨 建 金 額	邦 貨 換 算 金 額	
(アイルランド) HIBERNIA REIT PLC	千口 —	千口 362.58	千口 447	千円 54,885	千円 54,885	% 0.2
国 小 計	口 数 ・ 金 額 銘 柄 数 < 比 率 >	— — < — >	362.58 1銘柄< 0.2% >	447 —	54,885 —	— —
(オランダ) EUROCOMMERCIAL NIEUWE STEEN INVESTMENTS NV	85.612 189.05	42.327 —	1,407 —	172,642 —	172,642 —	0.5 —
国 小 計	口 数 ・ 金 額 銘 柄 数 < 比 率 >	274.662 2銘柄< 0.9% >	42.327 1銘柄< 0.5% >	1,407 —	172,642 —	— —
(ベルギー) AEDIFICA	—	19.774	1,416	173,726	173,726	0.5
国 小 計	口 数 ・ 金 額 銘 柄 数 < 比 率 >	— — < — >	19.774 1銘柄< 0.5% >	1,416 —	173,726 —	— —
(フランス) ICADE KLEPIERRE GECINA SA UNIBAIL-RODAMCO SE	— 101.945 32.311 51.48	24.465 — 17.685 30.566	1,623 — 2,050 6,518	199,154 — 251,544 799,587	199,154 — 251,544 799,587	0.6 — 0.8 2.5
国 小 計	口 数 ・ 金 額 銘 柄 数 < 比 率 >	185.736 3銘柄< 4.6% >	72.716 3銘柄< 3.9% >	10,192 —	1,250,286 —	— —
(ドイツ) HAMBORNER REIT AG ALSTRIA OFFICE REIT-AG	249.865 159.381	134.142 51.163	1,220 590	149,709 72,489	149,709 72,489	0.5 0.2
国 小 計	口 数 ・ 金 額 銘 柄 数 < 比 率 >	409.246 2銘柄< 1.0% >	185.305 2銘柄< 0.7% >	1,811 —	222,199 —	— —
(スペイン) MERLIN PROPERTIES SOCIMI SA AXIARE PATRIMONIO SOCIMI SA	326.187 —	134.942 76.947	1,412 1,029	173,313 126,295	173,313 126,295	0.5 0.4
国 小 計	口 数 ・ 金 額 銘 柄 数 < 比 率 >	326.187 1銘柄< 0.8% >	211.889 2銘柄< 0.9% >	2,442 —	299,608 —	— —
(イタリア) BENI STABILI SPA COIMA RES SPA	1,319.769 —	— 92.592	— 660	— 81,041	— 81,041	— 0.3
国 小 計	口 数 ・ 金 額 銘 柄 数 < 比 率 >	1,319.769 1銘柄< 0.2% >	92.592 1銘柄< 0.3% >	660 —	81,041 —	— —
ユーロ通貨小計	口 数 ・ 金 額 銘 柄 数 < 比 率 >	2,515.6 9銘柄< 7.5% >	987.183 11銘柄< 7.1% >	18,377 —	2,254,389 —	— —
合 計	口 数 ・ 金 額 銘 柄 数 < 比 率 >	45,424.542 78銘柄<99.1% >	23,329.306 85銘柄<99.0% >	— —	31,497,819 —	— —

(注1) 邦貨換算金額は期末の時価をわが国の対顧客電信売買相場の仲値により、邦貨換算したものです。

(注2) 比率は純資産総額に対する各国別投資証券評価額の比率。

(注3) 評価額の単位未満は切捨て。

## ■投資信託財産の構成

(2017年3月13日現在)

項 目	当 期 末	
	評 価 額	比 率
	千円	%
投 資 証 券	31,497,819	96.0
コ ー ル ・ ロ ー ン 等 、 そ の 他	1,319,576	4.0
投 資 信 託 財 産 総 額	32,817,396	100.0

(注1) 評価額の単位未満は切捨て。

(注2) 当期末における外貨建資産(31,664,222千円)の投資信託財産総額(32,817,396千円)に対する比率は、96.5%です。

(注3) 外貨建資産は、期末の時価をわが国の対顧客電信売買相場の仲値により邦貨換算したものです。

なお、当期末における邦貨換算レートは、1アメリカ・ドル=114.82円、1カナダ・ドル=85.26円、1オーストラリア・ドル=86.51円、1香港・ドル=14.79円、1シンガポール・ドル=81.25円、1イギリス・ポンド=139.74円、1ユーロ=122.67円です。

## ■資産、負債、元本および基準価額の状況

(2017年3月13日現在)

項 目	当 期 末
a 資産	32,817,396,377円
コール・ローン等	277,915,799
投資証券(評価額)	31,497,819,731
未収入金	1,016,698,637
未収配当金	24,962,210
b 負債	998,695,638
未払金	996,032,587
その他未払費用	2,663,051
c 純資産総額(a-b)	31,818,700,739
元本	23,534,621,343
次期繰越損益金	8,284,079,396
d 受益権総口数	23,534,621,343口
1万口当たり基準価額(c/d)	13,520円

(注1) 信託財産に係る期首元本額42,222,936,229円、期中追加設定元本額2,621,136,147円、期中一部解約元本額21,309,451,033円

(注2) 期末における当マザーファンドを投資対象とする投資信託ごとの元本の内訳

SNAM-ハイトマングローバルREITファンド(適格機関投資家専用)  
2,354,775,700円  
ハイトマングローバルREITファンド(年1回分配型)(適)852,768,284円  
損保ジャパン・グローバルREITファンド(毎月分配型)20,178,007,789円  
ハイトマン・グローバルREITファンド<ラップ>149,069,570円

(注3) 期末における1口当たりの純資産総額 1.3520円

## ■損益の状況

(2016年3月15日から2017年3月13日まで)

項 目	当 期
a 配当等収益	1,598,255,450円
受取配当金	1,598,491,121
受取利息	47
支払利息	△ 235,718
b 有価証券売買損益	△ 942,729,738
売買益	5,453,166,791
売買損	△ 6,395,896,529
c 信託報酬等	△ 39,175,193
d 当期損益金(a+b+c)	616,350,519
e 前期繰越損益金	13,276,133,991
f 解約差損益金	△ 6,428,928,967
g 追加信託差損益金	820,523,853
h 合計(d+e+f+g)	8,284,079,396
次期繰越損益金(h)	8,284,079,396

(注1) 有価証券売買損益は期末の評価換えによるものを含みます。

(注2) 信託報酬等には、消費税相当額を含めて表示しております。

(注3) 解約差損益金とは、中途解約の際、元本から解約価額を差し引いた差額分をいいます。

(注4) 追加信託差損益金とは、信託の追加設定の際、追加設定をした価額から元本を差し引いた差額分をいいます。